

ΤΟ ΕΓΧΕΙΡΙΔΙΟ ΤΩΝ ΣΧΕΔΙΩΝ ΚΑΙ ΥΠΟΔΕΙΓΜΑΤΩΝ



ΓΡΑΦΕΙΟ ΕΝΑΡΜΟΝΙΣΗΣ
ΣΤΗΝ ΕΣΩΤΕΡΙΚΗ ΑΓΟΡΑ
ΕΜΠΟΡΙΚΑ ΣΗΜΑΤΑ ΚΑΙ ΣΧΕΔΙΑ Η ΥΠΟΔΕΙΓΜΑΤΑ



ΟΡΓΑΝΙΣΜΟΣ
ΒΙΟΜΗΧΑΝΙΚΗΣ
ΙΔΙΟΚΤΗΣΙΑΣ (ΟΒΙ)

ΠΕΡΙΕΧΟΜΕΝΑ

ΤΟ ΣΥΣΤΗΜΑ ΚΟΙΝΟΤΙΚΟΥ ΣΧΕΔΙΟΥ

ΤΙ ΕΙΝΑΙ ΕΝΑ ΚΟΙΝΟΤΙΚΟ ΣΧΕΔΙΟ;

Τι είναι ένα Κοινοτικό Σχέδιο; _1

Το Καταχωρημένο Κοινοτικό Σχέδιο _2

Το Μη Καταχωρημένο Κοινοτικό Σχέδιο _2

ΤΙ ΜΠΟΡΕΙ ΝΑ ΠΡΟΣΤΑΤΕΥΘΕΙ _3

ΤΙ ΔΕΝ ΜΠΟΡΕΙ ΝΑ ΠΡΟΣΤΑΤΕΥΘΕΙ _5

ΓΙΑΤΙ ΕΙΝΑΙ ΣΗΜΑΝΤΙΚΗ Η ΗΜΕΡΟΜΗΝΙΑ ΚΑΤΑΘΕΣΗΣ; _6

ΠΟΤΕ ΘΑ ΠΡΕΠΕΙ ΝΑ ΚΑΝΕΤΕ ΤΗΝ ΚΑΤΑΘΕΣΗ ΣΑΣ; _6

ΤΙ ΣΗΜΑΙΝΕΙ ΠΡΟΤΕΡΑΙΟΤΗΤΑ; _7

Η ΕΞΕΤΑΣΗ ΜΙΑΣ ΑΙΤΗΣΗΣ _7

ΠΩΣ ΜΠΟΡΕΙ ΝΑ ΑΚΥΡΩΘΕΙ ΕΝΑ ΚΚΣ; _8

ΔΗΜΟΣΙΕΥΣΗ ΚΑΙ/Η ΑΝΑΒΟΛΗ; _8

ΤΙ ΜΠΟΡΕΙ ΝΑ ΣΥΜΒΕΙ ΕΑΝ ΜΕ ΑΝΤΙΓΡΑΨΟΥΝ; _8

ΠΡΟΣΤΑΤΕΥΟΝΤΑΣ ΤΑ ΔΙΚΑΙΩΜΑΤΑ ΣΑΣ

ΠΟΙΟΣ ΜΠΟΡΕΙ ΝΑ ΚΑΝΕΙ ΚΑΤΑΘΕΣΗ; _9

ΠΟΣΟ ΚΟΣΤΙΖΕΙ; _9

ΠΩΣ ΚΑΙ ΠΟΥ ΜΠΟΡΕΙΤΕ ΝΑ ΚΑΤΑΘΕΣΕΤΕ ΤΗΝ ΑΙΤΗΣΗ ΣΑΣ; _10

ΣΕ ΠΟΙΑ ΓΛΩΣΣΑ; _10

ΠΑΡΟΥΣΙΑΣΗ ΤΟΥ ΣΧΕΔΙΟΥ Η ΥΠΟΔΕΙΓΜΑΤΟΣ

Αυτό που φαίνεται είναι αυτό που προστατεύεται. _11

Αριθμός και ποιότητα των εικόνων. _11

Εικόνες με διαφορετικά χρώματα. _13

Εικόνες με διαφορετικό χρώμα. _13

Εικόνες ενός σετ αντικειμένων. _14

Προστατεύοντας ένα τμήμα ενός προϊόντος. _14

Τυπογραφικές γραμματοσειρές. _14

ΠΩΣ ΜΠΟΡΕΙΤΕ ΝΑ ΠΛΗΡΩΣΕΤΕ; _15

Ο ΑΡΙΘΜΟΣ ΤΟΥ ΚΚΣ. _15

ΥΠΟΓΡΑΦΗ ΚΑΙ ΕΞΟΥΣΙΟΔΟΤΗΣΗ. _15

ΒΟΗΘΕΙΑ ΓΙΑ ΤΗ ΣΥΜΠΛΗΡΩΣΗ ΤΩΝ ΑΙΤΗΣΕΩΝ. _16

Εάν δεν προστατέψετε το σχέδιό σας ενδεχομένως να μην μπορέσετε να το επωφεληθείτε οικονομικώς!

Τα καλά σχέδια δεν γνωρίζουν από σύνορα. Το Κοινοτικό Σχέδιο ή Υπόδειγμα αποτελεί έναν τρόπο προστασίας, τον οποίο θα πρέπει να λάβετε υπόψη σας εάν το σχέδιό σας πρόκειται να προωθηθεί στην αγορά ή να παρουσιαστεί σε ένα τμήμα ή σε ολόκληρη την Ε.Ε.

Αυτό το εγχειρίδιο **εξηγεί τους βασικούς κανόνες του συστήματος του Κοινοτικού Σχεδίου ή Υποδείγματος**, ώστε να έχετε την δυνατότητα να επιλέξετε εσείς το είδος της προστασίας που σας ταιριάζει περισσότερο.

Οι βασικές πληροφορίες βρίσκονται στην ενότητα «Σύστημα Κοινοτικού Σχεδίου ή Υποδείγματος». Εάν, ωστόσο, επιθυμείτε μια πιο ισχυρή προστασία του καταχωρημένου σχεδίου ή υποδείγματός σας, **στην ενότητα «Προστατεύοντας τα δικαιώματά σας» θα βρείτε τις πρακτικές λεπτομέρειες για την κατάθεσή του.**

ΤΟ ΣΥΣΤΗΜΑ ΚΟΙΝΟΤΙΚΟΥ ΣΧΕΔΙΟΥ Η ΥΠΟΔΕΙΓΜΑΤΟΣ.

ΤΙ ΕΙΝΑΙ ΕΝΑ ΚΟΙΝΟΤΙΚΟ ΣΧΕΔΙΟ Η ΥΠΟΔΕΙΓΜΑ;

Το σύστημα Κοινοτικού Σχεδίου ή Υποδείγματος περιλαμβάνει δύο είδη προστασίας, τα οποία καλύπτουν όλα τα Μέλη-Κράτη της Ε.Ε. και οποιοδήποτε άλλο κράτος ενδεχομένως μπει στο μέλλον:

Το Μη-καταχωρημένο Κοινοτικό Σχέδιο (UCD)

και

Το Καταχωρημένο Κοινοτικό Σχέδιο (RCD)



ΤΟ ΚΑΤΑΧΩΡΗΜΕΝΟ ΚΟΙΝΟΤΙΚΟ ΣΧΕΔΙΟ.

Εάν το Κοινοτικό Σχέδιο που έχετε καταχωρήσει είναι ένα ραδιόφωνο και κάποιος άλλος είτε:

- Το αντιγράψει
- Χρησιμοποιήσει το ίδιο σχέδιο για κάποιου άλλου είδους συσκευή,
- Ακόμα το τυπώσει πάνω σε ένα μπλουζάκι προς πώληση.

Μπορείτε να τον σταματήσετε!

Η προστασία του **ΚΚΣ** ή αλλιώς του **Καταχωρημένου Κοινοτικού Σχεδίου ή Υποδείγματος**, είναι **πολύ πιο ισχυρή** από αυτή του ΜΚΣ.

Δεν χρειάζεται να αποδείξετε ότι το σχέδιό σας έχει διατεθεί στο κοινό από τη στιγμή που είναι καταχωρημένο.

Το σχέδιο προστατεύεται από 5 έως το ανώτερο 25 χρόνια.

Ωστόσο, προσοχή. Μπορείτε να καταχωρήσετε ένα ΚΚΣ μόνο μέσα στους πρώτους 12 μήνες από τη στιγμή που θα το διαθέσετε στο κοινό ώστε να μην υπάρχει ο κίνδυνος να ακυρωθεί εξαιτίας έλλειψης καινοτομίας.

ΤΟ ΜΗ ΚΑΤΑΧΩΡΗΜΕΝΟ ΚΟΙΝΟΤΙΚΟ ΣΧΕΔΙΟ.

Το **ΜΚΣ** ή το **Μη Καταχωρημένο Κοινοτικό Σχέδιο ή Υπόδειγμα** προσφέρει **περιορισμένη προστασία** ενάντια στις αντιγραφές χωρίς την ανάγκη καταχώρησης.

Η προστασία διαρκεί για τα πρώτα 3 χρόνια μετά τη διάθεση του σχεδίου στην Ε.Ε.

Το μειονέκτημα του ΜΚΣ είναι ότι είναι δύσκολο να αποδειχθεί **η διάθεση του σχεδίου στο κοινό**. Οπότε, καλό θα ήταν να προτιμήσετε την **καλύτερη προστασία που προσφέρει το ΚΚΣ**.



ΤΙ ΜΠΟΡΕΙ ΝΑ ΠΡΟΣΤΑΤΕΥΘΕΙ

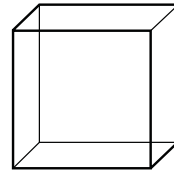
Αυτό που μπορεί να προστατευθεί ως σχέδιο ή υπόδειγμα είναι η **εμφάνιση** ολόκληρου ή ενός τμήματος ενός προϊόντος, η οποία είναι αποτέλεσμα της γραμμής, των χρωμάτων, της μορφής, του σχήματος, του περιγράμματος και /ή των υλικών του προϊόντος ή /και της διακόσμησης που φέρει.



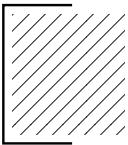
colours



textures



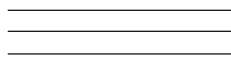
shape



contours



materials



lines



ornamentation

Σχεδόν όλα τα βιομηχανικά αντικείμενα ή χειροτεχνίες μπορούν να επιλεγούν προς καταχώρηση (εκτός από προγράμματα υπολογιστών). Για παράδειγμα ...

RCD 000023692-0019

RCD 000785522-0001



Μπορείτε να προστατέψετε τη συσκευασία των προϊόντων.

Μπορείτε να προστατέψετε το σχέδιο «συνηθισμένων μεμονωμένων προϊόντων»...

RCD 000408166-0001



Μπορείτε να προστατέψετε ολόκληρη τη σειρά ενός αντικείμενου.



Μπορείτε να προστατέψετε το σχέδιο σύνθετων προϊόντων.

RCD 00046579-0016



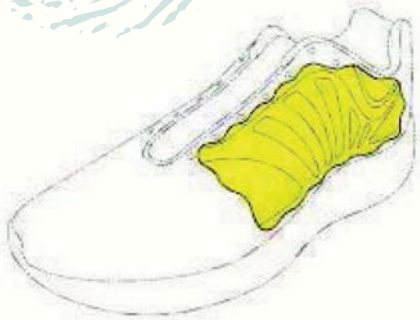
Εμφάνιση: εξωτερικά ορατή εικόνα



ΤΟ ΕΓΧΕΙΡΙΔΙΟ ΤΩΝ ΣΧΕΔΙΩΝ ΚΑΙ ΥΠΟΔΕΙΓΜΑΤΩΝ

ΤΟ ΣΥΣΤΗΜΑ ΚΟΙΝΟΤΙΚΩΝ ΣΧΕΔΙΩΝ ΚΑΙ ΥΠΟΔΕΙΓΜΑΤΩΝ

RCD 229752



Μπορείτε να προστατέψετε συγκεκριμένα τμήματα ενός προϊόντος.

RCD 000600184-0008

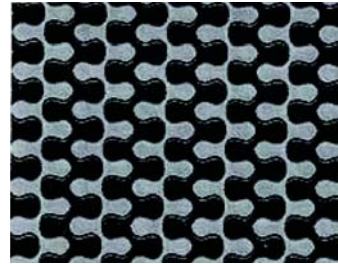


Μπορείτε να προστατέψετε εικονίδια για υπολογιστές.

Μπορείτε να προστατέψετε λογότυπα.

RCD 000754098-0001

Apple iPhone



Μπορείτε να προστατέψετε μοτίβα, τα οποία μπορούν να τοποθετηθούν πάνω σε διαφορετικά αντικείμενα...

RCD 000108584-0001 Μπορείτε να προστατέψετε γραμματοσειρές.

abcdefghijklmnopqrstuvwxyz ABCDEFGHIJKLMNOPQRSTUVWXYZ
0123456789()[]!@#\$%^&*~`~"»¼½¾ζ×÷ß !"#%&'()*+,-./:;<=>?[\]^_|~-ε•/...+†%
άάάάάάέέέέέέήήήήήήθθθθθθύύύύύύφφφφφφχχχχχχψψψψψψωωωωωω
L Q E = " " i e H H / > " ∞ | < 0 1 - ≠ , θ π Π √ Σ
Airum LT Std 41281 . Bei jeder Schriftgestaltung wird der Grundcharakter eines Alphabets von einheitlichen Form-

RCD 000521760-0001



Μπορείτε να προστατέψετε ενδύματα.

RCD 000569868-0001



Μπορείτε να προστατέψετε ζωγραφιές και έργα τέχνης...

RCD 000789417-0002



Μπορείτε ακόμα να προστατέψετε χάρτες...

RCD 000197405-0001



Μπορείτε να προστατέψετε το σχέδιο ιστοσελίδων.

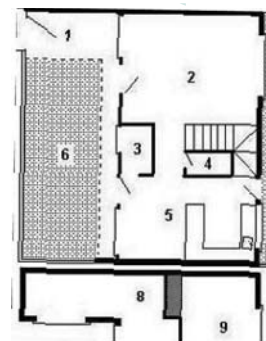
ΤΙ ΔΕΝ ΜΠΟΡΕΙ ΝΑ ΠΡΟΣΤΑΤΕΥΘΕΙ

Οποιοδήποτε αντικείμενο δεν συμφωνεί με τον ορισμό του σχεδίου ή υποδείγματος που ορίζεται από τον Κανονισμό του ΚΚΣ, δηλ.:

- Οποιοδήποτε αντικείμενο δεν περιλαμβάνει την εξωτερική εμφάνιση ενός προϊόντος ή ενός τμήματός του.

Το ακόλουθο πλάνο δεν μπορεί να καταχωρηθεί ως σχέδιο ενός διαμερίσματος επειδή στην πραγματικότητα δεν φαίνεται η τελική εικόνα του διαμερίσματος.

Αυτό που μπορεί να προστατευτεί είναι **το ίδιο το σχέδιο και όχι το διαμέρισμα**. Κάτι που **δεν είναι χειροτεχνία ή βιομηχανικό αντικείμενο** δεν μπορεί να προστατευτεί.



- Οποιοδήποτε σχέδιο **δεν είναι βιομηχανικό αντικείμενο ή χειροτεχνία**. Κάτι που δεν είναι χειροτεχνία ή βιομηχανικό σχέδιο δεν μπορεί να προστατευτεί.
- Οτιδήποτε ανήκει στη φύση δεν μπορεί να καταχωρηθεί ως σχέδιο.
- Οποιοδήποτε σχέδιο ή υπόδειγμα, του οποίου **η εμφάνιση υπαγορεύεται αποκλειστικά από την τεχνική του λειτουργία**.

- Οποιοδήποτε αντικείμενο κρίνεται **ανήθικο ή αντίκειται στη δημόσια τάξη**.

Μερικές φορές, είναι πολύ δύσκολο να υπάρξει διαχωρισμός ανάμεσα στην προσβολή της ηθικής και στο κακό γούστο.

Στη διπλανή εικόνα υπάρχει ένα παράδειγμα ενός καταχωρημένου σχεδίου, το οποίο δεν θεωρήθηκε προσβλητικό ενάντια στη δημόσια τάξη ή ηθική.

RCD 80841



ΓΙΑΤΙ ΕΙΝΑΙ ΣΗΜΑΝΤΙΚΗ Η ΗΜΕΡΟΜΗΝΙΑ ΚΑΤΑΘΕΣΗΣ;

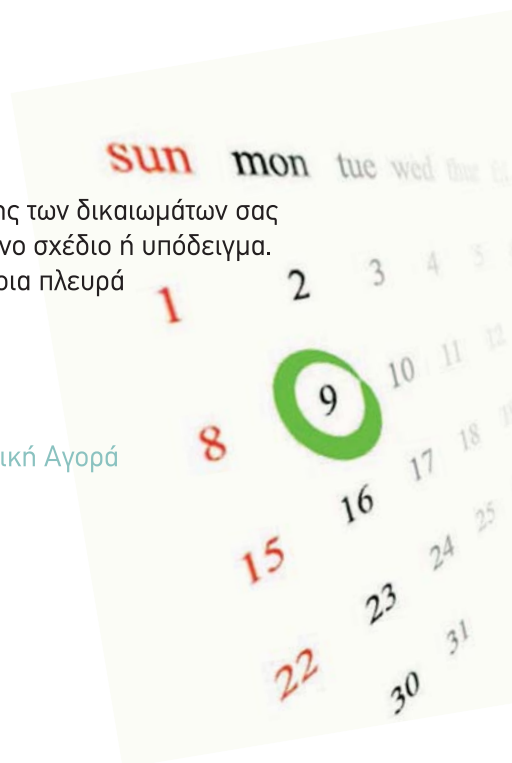
Η ημερομηνία της κατάθεσης είναι πολύ σημαντική επειδή καθορίζει το σημείο εκκίνησης των δικαιωμάτων σας και επειδή μπορεί να αποδείξει ότι ήσασταν οι πρώτοι που καταχωρήσατε το συγκεκριμένο σχέδιο ή υπόδειγμα. Σε ένα δικαστήριο, η ημερομηνία αυτή ενδεχομένως να είναι κρίσιμη ακόμα και για το ποια πλευρά θα κερδίσει.

Γι' αυτό θα πρέπει να το καταθέσετε όσο το δυνατόν συντομότερα !

Για να σας χορηγηθεί μια ημερομηνία κατάθεσης, το Γραφείο Εναρμόνισης στην Εσωτερική Αγορά (ΓΕΕΑ) πρέπει να λάβει:

- Μια αίτηση καταχώρησης,
- Πληροφορίες για τα προσωπικά στοιχεία του αιτούντος,
- Μια αναπαράσταση του σχεδίου κατάλληλη για αναπαραγωγή (ή δείγμα)

Χωρίς αυτά ο αιτών θα χάσει την ημερομηνία κατάθεσης



ΠΟΤΕ ΠΡΕΠΕΙ ΝΑ ΚΑΝΕΤΕ ΤΗΝ ΚΑΤΑΘΕΣΗ ΣΑΣ;

Όσο το δυνατόν συντομότερα!

Η **καινοτομία** ενός σχεδίου αποτελεί ένα πολύ σημαντικό παράγοντα. Σε πολλά εθνικά συστήματα καταχώρησης δεν μπορείτε να προστατέψετε ένα σχέδιο ή υπόδειγμα μετά την αποκάλυψή του στο κοινό. Εάν επιθυμείτε να καταχωρήσετε ένα Κοινοτικό Σχέδιο ή Υπόδειγμα, πρέπει να το κάνετε μέσα στους πρώτους 12 μήνες από την αποκάλυψή του στο κοινό. Μετά το πέρας αυτής της διορίας το σχέδιο δεν θεωρείται πια καινοτόμο και είναι πιθανό να ακυρωθεί η κατάθεσή σας.



δείγμα: μόνο για δισδιάστατα σχέδια και για σχέδια που έχει αναβληθεί η δημοσίευσή τους. Στείλτε με απλό ταχυδρομείο 5 αντίγραφα σε χαρτί A4 μαζί με την αίτηση. Διαστάσεις: A4 όχι διπλωμένο, 50 γρ., 3 κιλ. πάχος.

καινοτομία: ένα σχέδιο θα πρέπει να θεωρείται νέο εάν δεν έχει διατεθεί στο κοινό κάποιο άλλο πανομοιότυπο σχέδιο.

ΤΙ ΣΗΜΑΙΝΕΙ ΠΡΟΤΕΡΑΙΟΤΗΤΑ;

Για να διεκδικήσετε **προτεραιότητα** όταν κάνετε αίτηση για ένα ΚΚΣ σημαίνει ότι μέσα σε έξι μήνες από την ημερομηνία κατάθεσης που σας δόθηκε από το γραφείο της χώρας σας, μπορείτε να καταθέσετε το ΚΚΣ σύμφωνα με την ημερομηνία της πρώτης αίτησης και έτσι η προστασία του θα υφίσταται από αυτήν την ημερομηνία...

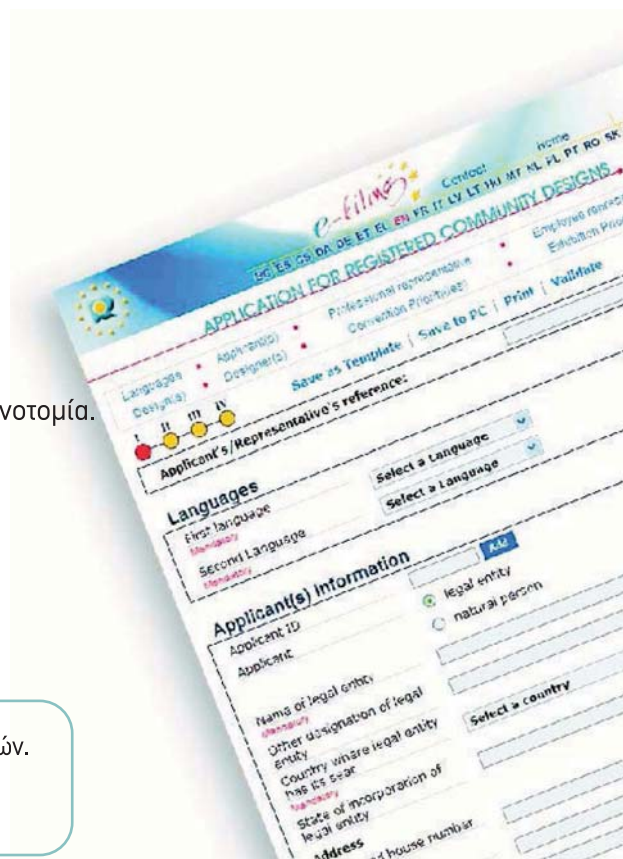
PRIORITY

Η ΕΞΕΤΑΣΗ ΜΙΑΣ ΑΙΤΗΣΗΣ

Στις αιτήσεις γίνεται κυρίως **τυπικός έλεγχος**. Για παράδειγμα, πρέπει να πιστοποιούν ότι πρόκειται για μια αίτηση σχεδίου ή υποδείγματος και ότι το σχέδιο ή το υπόδειγμα δεν αντίκειται στη δημόσια τάξη ή ηθική.

Δεν γίνεται έρευνα για **προγενέστερα δικαιώματα** ώστε να καθοριστεί η καινοτομία. Μετά την καταχώρηση και την έκδοση του σχεδίου, δίνεται το δικαίωμα σε τρίτα μέρη να αιτηθούν της ακύρωσης του σχεδίου εάν, για παράδειγμα, ανακαλυφθεί ότι δεν είναι νέο ή ότι δεν έχει ατομικό χαρακτήρα.

Τυπικός έλεγχος: έλεγχος για τήρηση των εδραιωμένων κανόνων και διαδικασιών.
Προγενέστερα δικαιώματα : αυτά ισχύουν όταν κάποιος άλλος έχει ήδη καταχωρήσει το σχέδιο ή το υπόδειγμα.



ΠΩΣ ΜΠΟΡΕΙ ΝΑ ΑΚΥΡΩΘΕΙ ΕΝΑ ΚΚΣ;

Για να ακυρωθεί ένα ΚΚΣ θα πρέπει να σταλεί μια **αίτηση ακυρότητας** και να καταβληθεί ένα τέλος ακύρωσης. Η διαδικασία ακυρότητας λαμβάνει χώρα ανάμεσα στον κάτοχο της καταχώρησης και στον αντίπαλό του, ο οποίος ζητάει την ακύρωση του καταχωρημένου σχεδίου. Ο λόγος της αίτησης ακυρότητας θα μπορούσε να είναι, για παράδειγμα, ότι παλαιότερα είχαν δοθεί έγκυρα δικαιώματα στην Ε.Ε. για κάποιο παρόμοιο ή ίδιο σχέδιο ή υπόδειγμα. Όταν γίνει αποδεκτό το γεγονός ότι τα επιχειρήματα και οι αποδείξεις που δόθηκαν είναι επαρκείς, το ΓΕΕΑ είναι ο φορέας που θα πάρει την απόφαση. Εάν η αίτηση ακυρότητας γίνει αποδεκτή, τότε το ΚΚΣ θα δηλωθεί ως άκυρο. Εάν γίνει το αντίθετο, τότε θα παραμείνει καταχωρημένο. Και τα δύο μέρη έχουν δικαίωμα να ασκήσουν έφεση μετά την απόφαση που θα ληφθεί στο τέλος της διαδικασίας ακυρότητας στο Τμήμα Προσφυγών του ΓΕΕΑ.



RCD 5269-0001

ΔΗΜΟΣΙΕΥΣΗ ΚΑΙ/Η ΑΝΑΒΟΛΗ;

Εκτός κι αν η αίτηση περιλαμβάνει αίτημα για αναβολή της δημοσίευσης, η δημοσίευση θα λάβει χώρα αμέσως μετά την καταχώρηση. **Αναβολή ονομάζεται μια καθυστερημένη δημοσίευση.** Τη στιγμή που κάνετε την αίτηση για ΚΚΣ μπορείτε να ζητήσετε αναβολή της πλήρους δημοσίευσης όλων των λεπτομερειών του σχεδίου ή υποδείγματος για έως και 30 μήνες από τη στιγμή της κατάθεσης ή της ημερομηνίας προτεραιότητας. Εάν οποιαδήποτε στιγμή επιθυμείτε να ακυρώσετε την αναβολή, μπορείτε να ζητήσετε από το ΓΕΕΑ να δημοσιεύσει το σχέδιό σας.



ΤΙ ΜΠΟΡΕΙ ΝΑ ΣΥΜΒΕΙ ΕΑΝ ΜΕ ΑΝΤΙΓΡΑΨΟΥΝ;

ΔΗΛΑΔΗ ΕΑΝ ΚΑΠΟΙΟΣ ΑΝΤΙΓΡΑΨΕΙ ΤΟ ΣΧΕΔΙΟ Η ΤΟ ΥΠΟΔΕΙΓΜΑ ΜΟΥ.

Οι κάτοχοι έγκυρα καταχωρημένων σχεδίων ή υποδειγμάτων έχουν το αποκλειστικό δικαίωμα να χρησιμοποιήσουν το εν λόγω σχέδιο ή υπόδειγμα αποτρέποντας οποιοδήποτε τρίτο μέρος να το χρησιμοποιήσει σε οποιαδήποτε χώρα της Ευρωπαϊκής Ένωσης. Τα καταχωρημένα σχέδια ή υποδείγματα προστατεύονται ταυτόχρονα και από κάποια εσκεμμένη αντιγραφή αλλά και την ανεξάρτητη ανάπτυξη ενός παρόμοιου σχεδίου. Συγκεκριμένα, τα δικαιώματα περιλαμβάνουν τη παραγωγή, την προσφορά, το «μάρκετινγκ», την εισαγωγή, την εξαγωγή ή τη χρήση του προϊόντος, στο οποίο έχει ενσωματωθεί ή εφαρμοστεί το σχέδιο, ή τη διατήρηση αποθέματος ενός τέτοιου προϊόντος για τους άνωθεν σκοπούς. Εάν ανακαλύψετε ότι κάποιος προσπαθεί να παραβιάσει το σχέδιό σας, μπορείτε να ασκήσετε τα δικαιώματά σας προσφεύγοντας στο δικαστήριο. Εάν κερδίσετε την υπόθεση, μπορείτε να διεκδικήσετε την άρση της προσβολής, γεγονός που σημαίνει ότι ο παραβάτης θα πρέπει να σταματήσει την αντιγραφή. Μπορείτε επίσης να διεκδικήσετε και αποζημίωση - ανάλογα με τη ζημία που έχει προκληθεί στην επιχείρησή σας - ή ακόμα και τα κέρδη που είχε ο παραβάτης. Καθώς αυτή είναι μια ιδιαίτερα περίπλοκη διαδικασία, είναι προτιμότερο να ζητήσετε νομική συμβουλή! Παρόλο που το αρχικό κόστος θα βαρύνει αποκλειστικά εσάς, ενδεχομένως να έχετε ένα πολύ επιτυχημένο αποτέλεσμα!

Παραβίαση των δικαιωμάτων: η χρήση της Διανοητικής σας Ιδιοκτησίας χωρίς την άδεια σας.



ΠΡΟΣΤΑΤΕΥΟΝΤΑΣ ΤΑ ΔΙΚΑΙΩΜΑΤΑ ΣΑΣ

ΠΟΙΟΣ ΜΠΟΡΕΙ ΝΑ ΚΑΝΕΙ ΚΑΤΑΘΕΣΗ;

Οποιοδήποτε φυσικό ή νομικό πρόσωπο (π.χ. μια εταιρεία) χωρίς κανένα περιορισμό στην εθνικότητα ή στην έδρα της επιχείρησής.



ΠΟΣΟ ΚΟΣΤΙΖΕΙ;

Το κόστος εξαρτάται από τον αριθμό των σχεδίων ή υποδειγμάτων που θα καταχωρηθούν και από το εάν κάνετε αίτηση για **δημοσίευση ή αναβολή**. Το κόστος της καταχώρησης ενός μόνο σχεδίου είναι 350 ευρώ. Αυτό το ποσό περιλαμβάνει το τέλος καταχώρησης, το οποίο είναι 230 ευρώ και το τέλος δημοσίευσης, δηλαδή 120 ευρώ.

Εάν κάνετε αίτηση για αναβολή, το τέλος καταχώρησης ενός σχεδίου ή υποδείγματος είναι 270 ευρώ, ποσό το οποίο περιλαμβάνει το τέλος καταχώρησης, 230 ευρώ και το τέλος αναβολής, δηλ. 40 ευρώ.

ΠΩΣ ΜΠΟΡΩ ΝΑ ΕΧΩ ΕΚΠΤΩΣΗ;

Όσο πιο πολλά σχέδια ή υποδείγματα θέλετε να καταχωρήσετε, τόσο πιο φθηνά θα σας κοστίσει.

Για παράδειγμα, εάν επιθυμείτε να καταχωρήσετε 2-10 σχέδια ή υποδείγματα, το κόστος καταχώρησης μειώνεται στο μισό. Εάν πάλι επιθυμείτε να καταχωρήσετε περισσότερα από 11, τότε το κόστος καταχώρησης ανέρχεται μόνο στα 50 ευρώ ανά σχέδιο ή υπόδειγμα.

Η μοναδική απαίτηση για μια πολλαπλή αίτηση είναι όλα τα σχέδια να ανήκουν στην ίδια κλάση προϊόντων της Ταξινόμησης του Λοκάρνο. Εάν ισχύει κάτι τέτοιο, τότε μπορείτε να συμπεριλάβετε όσα θέλετε.

Ο καλύτερος τρόπος για να ελέγξετε σε ποια Κλάση Λοκάρνο ανήκει το σχέδιό σας είναι να ερευνήσετε τη βάση δεδομένων της ταξινόμησης.



ΠΩΣ ΚΑΙ ΠΟΥ ΜΠΟΡΕΙΤΕ ΝΑ ΚΑΤΑΘΕΣΕΤΕ ΤΗΝ ΑΙΤΗΣΗ ΣΑΣ;

Ηλεκτρονικά στο <http://oami.europa.eu/en/design/efentry.htm>

Μπορείτε επίσης να κάνετε την κατάθεσή σας καθώς βλέπετε την παρουσίαση της ιστοσελίδας «Κάτω τα χέρια από το σχέδιό μου».

Μέσω ταχυδρομείου ή κούριερ στην παρακάτω διεύθυνση:

The OHIM

Apartado de correos 77

E-03080 Alicante, Spain

Αυτοπροσώπως - είτε στο ΓΕΕΑ είτε στο εθνικό σας Γραφείο Διανοπτικής Ιδιοκτησίας.

ΣΕ ΠΟΙΑ ΓΛΩΣΣΑ;

Η κατάθεσή σας μπορεί να γίνει σε οποιαδήποτε από τις επίσημες γλώσσες της Κοινότητας.

Επιπλέον, θα πρέπει να καθορίσετε μια δεύτερη γλώσσα (διαφορετική από την πρώτη), η οποία να γίνεται δεκτή από το ΓΕΕΑ, δηλ. τα Ισπανικά (ES), τα Γερμανικά (DE), τα Αγγλικά (EN), τα Γαλλικά (FR) ή τα Ιταλικά (IT).



RCD 225503

ΠΑΡΟΥΣΙΑΣΗ ΤΟΥ ΣΧΕΔΙΟΥ Η ΥΠΟΔΕΙΓΜΑΤΟΣ;

ΑΥΤΟ ΠΟΥ ΦΑΙΝΕΤΑΙ ΕΙΝΑΙ ΑΥΤΟ ΠΟΥ ΠΡΟΣΤΑΤΕΥΕΤΑΙ.



Εάν μας στείλετε το σχέδιο ή το υπόδειγμα από διάφορες οπτικές γωνίες, η προστασία του θα είναι πολύ πιο ισχυρή. Αλλά να θυμάστε, **τουλάχιστον μία από τις εικόνες που θα μας στείλετε θα πρέπει να το παρουσιάζουν ολοκληρωμένο.**

ΑΡΙΘΜΟΣ ΚΑΙ ΠΟΙΟΤΗΤΑ ΤΩΝ ΕΙΚΟΝΩΝ.

Δεκτές γίνονται έως και 7 όψεις του προϊόντος.



RCD 000733993-0001

Εάν η ποιότητα της εικόνας είναι κακή, πράγμα που ισχύει συνήθως εάν σταλεί μέσω φαξ, η ημερομηνία κατάθεσης δεν γίνεται δεκτή.

Μπορείτε να αποκτήσετε μια νέα ημερομηνία εάν στείλετε καινούργιες, καλής ποιότητας φωτογραφίες, πάντα όμως με κίνδυνο να χάσετε την ημερομηνία κατάθεσης.



RCD 246657

ΕΠΙΠΛΕΟΝ ΥΛΙΚΟ / ΟΥΔΕΤΕΡΟ ΣΚΗΝΙΚΟ.

Θα πρέπει να φαίνεται μόνο το σχέδιο ή υπόδειγμα.

Τι νομίζετε ότι θέλουν να προστατευτεί σε αυτήν τη φωτογραφία; Απορρίφθηκε και άλλαξε η ημερομηνία κατάθεσης.



RCD 313150

ΑΡΙΘΜΟΣ ΚΑΙ ΠΟΙΟΤΗΤΑ ΤΩΝ ΕΙΚΟΝΩΝ.

Επιπλέον υλικό:

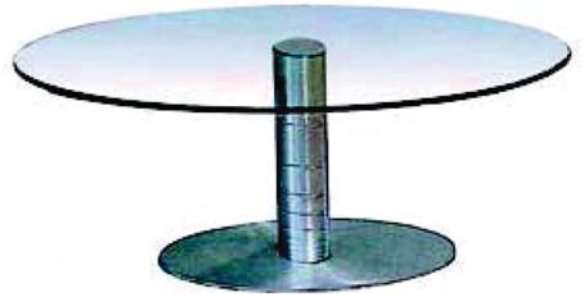
Εάν στη φωτογραφία έχει χρησιμοποιηθεί ένα επιπλέον υλικό, όπως ένα ανθρώπινο σώμα, ώστε να γίνει πιο κατανοητό το σχέδιο ή το υπόδειγμα, π.χ. η χρήση του ή το μέγεθός του, και είναι αρκετά ξεκάθαρο ότι δεν πρόκειται για μέρος του ίδιου του σχεδίου, τότε γίνεται αποδεκτό.



RCD 276050

Η πρώτη εικόνα απορρίφθηκε.

Η δεύτερη έγινε δεκτή.

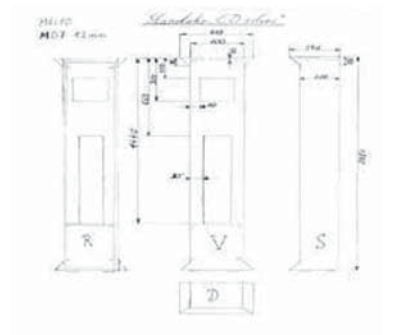


RCD 000022991-0001

Επεξηγηματικά κείμενα, χρήση λέξεων ή συμβόλων δεν γίνονται δεκτά.

Όπου οι λέξεις, τα γράμματα, οι αριθμοί και τα σύμβολα (όπως βελάκια) είναι ξεκάθαρο ότι δεν αποτελούν κομμάτι του σχεδίου και χρησιμοποιούνται ως επεξηγήσεις, ο εξεταστής τα διαγράφει αυτόματα.

Εάν ο εξεταστής δεν μπορεί να τα απομακρύνει για τεχνικούς λόγους, ζητείται από τον αιτούντα να στείλει καθαρές εικόνες του σχεδίου (χωρίς αλλαγή στην ημερομηνία κατάθεσης).



ΕΙΚΟΝΕΣ ΜΕ ΔΙΑΦΟΡΕΤΙΚΑ ΧΡΩΜΑΤΑ

Ασπρόμαυρες και χρωματιστές

Το ΓΕΕΑ δέχεται την ίδια εικόνα και σε ασπρόμαυρο. Αυτές οι εικόνες αντιστοιχούν στο ίδιο σχέδιο.



RCD 231873-0001

ΕΙΚΟΝΕΣ ΜΕ ΔΙΑΦΟΡΕΤΙΚΟ ΧΡΩΜΑ

Διαφορετικά χρώματα

Ένα σχέδιο ή υπόδειγμα φανερώνει την εμφάνιση ενός προϊόντος (ή μέρους αυτού), η οποία είναι αποτέλεσμα, εκτός των άλλων, και των χρωμάτων του. Το ΓΕΕΑ δεν δέχεται εικόνες που να δείχνουν το ίδιο προϊόν με διαφορετικό χρώμα. Αυτές οι εικόνες δεν αντιστοιχούν στο ίδιο σχέδιο:



RCD 68606

ΕΙΚΟΝΕΣ ΠΟΛΥΠΛΟΚΩΝ ΠΡΟΪΟΝΤΩΝ.

Αυτό είναι ένα προϊόν, το οποίο αποτελείται από πολλαπλά εξαρτήματα, τα οποία μπορούν να αντικατασταθούν, επιτρέποντας την αποσυναρμολόγηση και την επανασυναρμολόγηση.

Σε περίπτωση που δεν είναι ξεκάθαρο εάν η αίτηση αφορά ένα ή περισσότερα σχέδια ή υποδείγματα, να θυμάστε ότι, ύστερα από απαίτηση του ΓΕΕΑ, τουλάχιστον μία από τις **7 όψεις που θα στείλετε πρέπει να δείχνει το προϊόν συναρμολογημένο.**



RCD 225503

ΕΙΚΟΝΕΣ ΕΝΟΣ ΣΕΤ ΑΝΤΙΚΕΙΜΕΝΩΝ

Τα σετ προϊόντων γίνονται αποδεκτά ως ένα σχέδιο, δεδομένου ότι τα εν λόγω αντικείμενα έχουν κοινά χαρακτηριστικά. Τα χαρακτηριστικά αυτά θα πρέπει να συνδέουν στενά τα αντικείμενα και με τέτοιο τρόπο ώστε να είναι ξεκάθαρο ότι η προστασία που ζητείται για αυτό το σχέδιο είναι αποτέλεσμα του συνδυασμού αυτών των αντικειμένων.

Επιπλέον, τα αντικείμενα θα πρέπει κατά κανόνα να διατίθενται προς πώληση ή να υπάρχει ο σκοπός να χρησιμοποιηθούν μαζί. Εάν σας ενδιαφέρει η προστασία ενός σετ αντικειμένων, να θυμάστε ότι τουλάχιστον μία από τις εικόνες που θα στείλετε θα πρέπει να δείχνει τα αντικείμενα μαζί ως σύνολο.



Παράδειγμα ενός σετ αντικειμένων.

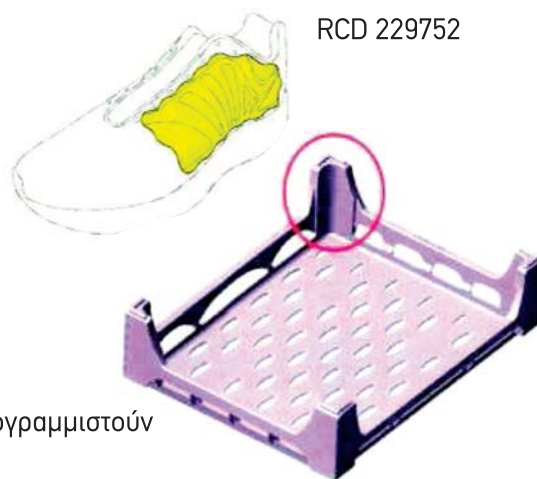
ΠΡΟΣΤΑΤΕΥΟΝΤΑΣ ΕΝΑ ΤΜΗΜΑ ΕΝΟΣ ΠΡΟΪΟΝΤΟΣ

Το ΓΕΕΑ δέχεται τη χρήση διακεκομμένων γραμμών, οι οποίες δείχνουν το τμήμα του σχεδίου που δεν αναζητείται προστασία ή το μέρος του σχεδίου που δεν είναι ορατό από αυτή την οπτική γωνία, δηλ. μη ορατές γραμμές.

RCD 30606-0005



Το ΓΕΕΑ δέχεται τη χρήση ορίων, τα οποία περικυκλώνουν τα χαρακτηριστικά του σχεδίου για τα οποία ζητείται προστασία.



RCD 229752

Το ΓΕΕΑ δέχεται τη χρήση χρωμάτων σε ένα ασπρόμαυρο σχέδιο ώστε να υπογραμμιστούν τα χαρακτηριστικά του σχεδίου για τα οποία ζητείται προστασία.

RCD 164611-0004

ΤΥΠΟΓΡΑΦΙΚΕΣ ΓΡΑΜΜΑΤΟΣΕΙΡΕΣ

Η παρουσίαση του σχεδίου ή υποδείγματος θα πρέπει να περιλαμβάνει τα εξής:

- A) μια σειρά με όλα τα γράμματα της αλφαβήτα, στα κεφαλαία και στα μικρά.
- B) όλους τους αραβικούς αριθμούς,
- Γ) ένα κείμενο πέντε γραμμών που να έχει γραφτεί με την συγκεκριμένη τυπογραφική γραμματοσειρά.

όλα στο ίδιο μέγεθος, δηλ. στο νούμερο 16



RCD 000108584-0001





ΠΩΣ ΜΠΟΡΕΙΤΕ ΝΑ ΠΛΗΡΩΣΕΤΕ;

Προστατεύοντας ένα τμήμα ενός προϊόντος.

Μπορείτε να πληρώσετε μέσω του τρεχούμενου λογαριασμού του αιτούντος/εκπροσώπου στο ΓΕΕΑ συμπληρώνοντας στο σωστό τετραγωνάκι τον αριθμό του τρεχούμενου λογαριασμού που έχετε ανοίξει για το ΓΕΕΑ. Επίσης μπορείτε να καταβάλετε τα χρήματα σε έναν από τους τραπεζικούς λογαριασμούς του ΓΕΕΑ.

Ο ΑΡΙΘΜΟΣ ΤΟΥ ΚΚΣ

Οι αιτούντες και οι εκπρόσωποί τους, στους οποίους έχει δοθεί ένας αριθμός για θέματα Κοινοτικών εμπορικών σημάτων, θα πρέπει να χρησιμοποιήσουν αυτό τον αριθμό και για το Κοινοτικό Σχέδιο ή Υπόδειγμα.

Η ένδειξη αυτού του αριθμού καθώς και το όνομα του αιτούντος είναι αρκετό.



ΥΠΟΓΡΑΦΗ ΚΑΙ ΕΞΟΥΣΙΟΔΟΤΗΣΗ

Η αίτηση πρέπει να είναι υπογεγραμμένη!!!

Να θυμάστε ότι δεν είναι υποχρεωτικό να χορηγήσετε επίσημη εξουσιοδότηση στον εκπρόσωπό σας, ακόμα κι αν απαιτείται η παρουσίαση του σχεδίου ή του υποδείγματος. Δεν υπόκεινται προς εξέταση ούτε τα προσόντα του επιλεγμένου εκπροσώπου αλλά ούτε κι η εξουσιοδότηση. Ωστόσο οι υπάλληλοι, πρέπει να έχουν εξουσιοδότηση για να εκπροσωπήσουν τον εργοδότη τους. Αυτή η εξουσιοδότηση, θα πρέπει να κατατεθεί στο ΓΕΕΑ.

ΒΟΗΘΕΙΑ ΓΙΑ ΤΗ ΣΥΜΠΛΗΡΩΣΗ ΤΩΝ ΑΙΤΗΣΕΩΝ

Εάν είστε ο ίδιος ο καλλιτέχνης και επιθυμείτε να καταχωρήσετε το σχέδιο ή το υπόδειγμά σας, στην ιστοσελίδα «Κάτω τα χέρια από το σχέδιό μου» θα βρείτε μια παρουσίαση η οποία θα σας καθοδηγήσει ώστε να συμπληρώσετε σωστά την αίτησή σας.

Εάν παρ' όλα αυτά εξακολουθείτε να πιστεύετε ότι χρειάζεστε περαιτέρω βοήθεια, θα μπορούσατε να επικοινωνήσετε με έναν από τους συμβούλους πάνω σε θέματα Διανοητικής Ιδιοκτησίας που περιλαμβάνεται στη λίστα με τους αρμόδιους συμβούλους του ΓΕΕΑ.

Μπορείτε επίσης να ζητήσετε συγκεκριμένη βοήθεια επικοινωνώντας με το γραφείο πληροφοριών του ΓΕΕΑ είτε μέσω e-mail στο information@oami.europa.eu, είτε τηλεφωνικώς στο (+34) 965138800.





ΟΡΓΑΝΙΣΜΟΣ ΒΙΟΜΗΧΑΝΙΚΗΣ ΙΔΙΟΚΤΗΣΙΑΣ (ΟΒΙ)

Παντανάσσης 5, 151 25 Παράδεισος Αμαρουσίου

Τηλ. 210 6183500 - 8001108108, Fax: 210 6819231

www.obι.gr - info@obι.gr